



Ultraplan[®] M20 Plus

**Sous-finition à prise rapide
avec résistance élevée
à la compression**



DESCRIPTION

Ultraplan M20 Plus est un matériau HCT^{MC} (de technologie d'hyperhydratation cimentaire) à base d'aluminate de calcium, autolissant, à séchage et à prise rapides. Il est formulé spécifiquement pour le resurfaçage et la réfection de supports horizontaux intérieurs comme sous-finition avec résistance élevée à la compression et résistance maximale à la circulation à roues et aux indentations connues dans les sous-finitions moins résistantes. *Ultraplan M20 Plus* convient à l'utilisation comme chape d'usure à usage commercial pour les entrepôts et autres applications industrielles légères où une surface de béton plane et lisse exceptionnelle est recherchée.

AIRES D'UTILISATION

- *Ultraplan M20 Plus* peut servir à la construction ou au resurfaçage de couches d'usure horizontales exécutées en vue d'une mise en service rapide. Ce produit gris pâle est conçu pour être compatible avec les enduits et scellants d'usage commercial ou industriel (vérifier la compatibilité et suivre les directives du fabricant).
- *Ultraplan M20 Plus* convient au nivellement, au lissage et au ragréage d'un support à l'intérieur, exécuté en vue d'une mise en service rapide, avant l'installation d'un revêtement de sol. Les carreaux de céramique et la pierre naturelle peuvent être installés 3 à 4 heures seulement après l'application. Les revêtements de sol – tapis, revêtements de vinyle en feuille, de caoutchouc ou de PVC homogène, carreaux de vinyle pur ou de composition, planches de bois d'ingénierie, finitions et enduits de polymères pour sols – peuvent être installés généralement 16 à 24 heures après l'application.

- *Ultraplan M20 Plus* peut être employé comme chape de finition. Cependant, en raison de la nature des matériaux cimentaires modifiés aux polymères, il faut prévoir des variations dans la couleur, la décoloration et le fini général. Avant l'installation, faire un essai sur une zone-échantillon de bon format pour assurer l'acceptabilité de la variation créée par la finition. Toutefois, malgré ces étapes, MAPEI ne fait aucune représentation quant aux variations de couleur ou à la consistance du fini. Selon les matières premières, des petits points peuvent être visibles et la surface du matériau peut empêcher l'uniformité des colorants réactifs.

Si une chape décorative haute performance est recherchée pour la coloration ou le polissage au diamant, utiliser *Ultratop[®]* de MAPEI. *Ultraplan M20 Plus* n'est pas recommandé comme surface pour le polissage au diamant.

- La résistance d'*Ultraplan M20 Plus* peut convenir aux sols des entrepôts industriels et des quais d'embarquement à usage léger continuellement soumis à la circulation légère des véhicules et des piétons (voir la section « Restrictions »).

RESTRICTIONS

- Ne pas installer sur les supports contenant de l'amiante.
- Une fois mélangé, *Ultraplan M20 Plus* devient très fluide et peut s'appliquer facilement de 3 mm à 5 cm (1/8" à 2") par coulée. Pour la circulation de véhicules à roues de caoutchouc, l'épaisseur minimale est de 10 mm à 5 cm (3/8" à 2").
- La résistance à la compression d'*Ultraplan M20 Plus* est supérieure à 19,3 MPa (2 800 lb/po²) après un jour et à 34,5 MPa (5 000 lb/po²) après 28 jours.

- La surface mûrie d' *Ultraplan M20 Plus* est compatible avec la plupart des durcisseurs et des produits densificateurs pénétrants ainsi qu'avec une variété de scellants et d'enduits à base d'époxy ou d'uréthane. (Pour déterminer le moment optimal de sceller ou d'appliquer un enduit, effectuer des tests sur des zones-échantillons.)
- *Ultraplan M20 Plus* peut présenter une variation légère de la couleur d'une usine à l'autre, d'un lot à lot. Afin de minimiser cet effet dans le cadre d'une chape ou d'une finition particulière, il est recommandé d'utiliser *Ultraplan M20 Plus* provenant d'une même usine ainsi que des lots consécutifs.
- Avant l'application d' *Ultraplan M20 Plus*, toujours préparer le support adéquatement et appliquer l'apprêt MAPEI approprié. Voir le guide de sélection de produits de MAPEI « Apprêts pour matériaux autolissants » et la récente fiche technique de l'apprêt désiré.
- *Ultraplan M20 Plus* s'emploie à l'intérieur dans des endroits secs seulement. Pour un usage extérieur ou pour les endroits sujets à une exposition prolongée à l'humidité, utiliser une finition ou une chape MAPEI de type extérieur.
- *Ultraplan M20 Plus* s'emploie seulement lorsque la température se situe entre 10°C et 35°C (50°F et 95°F). Par temps froid, utiliser une source indirecte de chauffage d'appoint afin de maintenir la température ambiante et celle du support au niveau recommandé. S'assurer que les sources de chauffage d'appoint indirect sont évacuées vers l'extérieur, particulièrement si elles projettent des émanations de monoxyde de carbone et autres vapeurs nocives pouvant contaminer la surface préparée ou encore devenir un risque pour la santé. Il faut maintenir la température dans cette plage pendant au moins les 72 heures suivant l'application d' *Ultraplan M20 Plus*. Lorsque la température dépasse 29°C (85°F), suivre les directives de l'ACI relatives à l'application par temps chaud afin d'assurer le succès de l'installation.
- Prévoir des joints de dilatation et de contrôle aux endroits spécifiés, notamment autour de la pièce, des colonnes, des supports et des socles d'équipements. Ne pas ponter les joints de dilatation et de contrôle. S'assurer que de tels joints sont respectés complètement dans *Ultraplan M20 Plus* et dans l'apprêt. Lorsque les joints de dilatation et de contrôle sont inexistant dans le support, les prévoir dans le système.
- Lorsqu'employé comme chape, *Ultraplan M20 Plus* convient à la circulation piétonnière, à la circulation de chariots élévateurs à roues de caoutchouc et aux autres usages similaires. La circulation à roues d'acier et à petites roues (charge concentrée élevée) ainsi que celle à roues dures, ou des objets pointus en glissement ou des objets en métal lourd sur le plancher causeront des indentations, la formation de rainures ou des dommages similaires.

Ultraplan M20 Plus ne convient pas à de telles conditions opérationnelles excessives, à la fabrication lourde ni aux applications chimiques ou industrielles. Dans de tels cas, employer une chape conçue pour l'environnement spécifique.

- Honorer les joints existants afin d'éviter la formation de fissures capillaires ou plus grandes que la normale dans la sous-finition, ainsi que le décollement de la sous-finition.

SUPPORTS APPROPRIÉS

- Béton entièrement mûri d'au moins 28 jours, sain, sec, dimensionnellement stable et adéquatement préparé. Consulter les recommandations du fabricant du revêtement de sol ou de l'enduit concernant le taux d'émission de vapeur d'eau maximum acceptable et la teneur en humidité résiduelle contenue dans le support. Pour les supports dont le taux d'émission de vapeur d'eau excède 2,27 kg par 92,9 m² (5 lb par 1 000 pi²) par 24 heures selon le test au chlorure de calcium (référence ASTM F1869), installer un enduit pare-vapeur MAPEI approprié.

Remarque : Le taux maximal d'émission de vapeur d'eau est toujours déterminé en fonction des éléments de l'ensemble du système utilisé, y compris les apprêts, produits de sous-finition et de finition, revêtements de sol et agents de scellement. L'état des supports ainsi que la grande diversité des revêtements de sol et des adhésifs disponibles exigent l'analyse attentive de l'usage auquel le plancher est destiné ainsi que la conformité aux recommandations de chaque fabricant relativement au taux d'émission de vapeur d'eau, à la teneur en humidité résiduelle et au choix des adhésifs. Toujours faire des essais de compatibilité, d'adhérence et de performance du système de revêtements de sol complet sur de petites superficies. (Les zones-échantillons peuvent demander un temps de conditionnement prolongé afin d'assurer la performance désirée.)

- Les sous-planchers de contreplaqué approuvés par l'ingénierie peuvent être nivelés avec *Ultraplan M20 Plus*. Les sous-planchers doivent être adéquatement préparés, bien adhésés, exempts de saleté et de poussière (voir l'étape 8 de la section « Préparation des supports »).
- Les carreaux de céramique, les installations de carreaux de vinyle de composition de plus d'un an, le terrazzo de ciment et de minces couches de résidus de colle noire doivent être bien adhésés et dimensionnellement stables. Les supports doivent être adéquatement préparés, adhésés, apprêtés, sains, stables et exempts de saleté et de poussière.
- Le platelage en acier sain, stable, exempt de tout matériau susceptible de nuire à l'adhérence et de compromettre l'application, et adéquatement apprêté

avec un agent d'encollage ou un apprêt époxyde MAPEI approprié en utilisant la méthode d'épandage de sable peut être nivelé avec *Ultraplan M20 Plus*.

Remarque : Afin d'assurer le succès de l'installation, faire des tests préalables à divers endroits bien situés, afin de s'assurer de la compatibilité et de l'adhérence, en s'assurant que le système convient à l'usage auquel il est destiné.

- Ne pas appliquer *Ultraplan M20 Plus* sur des panneaux de particules, d'agglomérés, de particules orientées (OSB), Masonite, Lauan, métal, amiante, matériaux de ragréage à base de gypse ou autres matériaux dimensionnellement instables.

Consulter le service technique de MAPEI pour obtenir les recommandations relatives à l'installation sur d'autres supports et dans des conditions non décrites.

PRÉPARATION DES SUPPORTS

1. Tous les supports doivent être intérieurs, structurellement sains, stables, solides et secs. La déflexion maximale permise de la surface portante ne doit pas excéder L/360 (ou L/720 pour les installations comportant de la pierre naturelle ou ses agglomérés) lorsque soumise à des charges dynamiques et permanentes. *Ultraplan M20 Plus* ne doit pas être utilisé dans les endroits constamment exposés à l'eau ni où des niveaux élevés, permanents ou intermittents, du taux d'émission de vapeur d'eau du béton sont présents. La présence d'eau ou un taux élevé d'émission de vapeur d'eau du support de béton va compromettre la performance du système de revêtements de sol.
2. Nettoyer la surface à fond afin d'éliminer toutes substances susceptibles d'empêcher ou réduire l'adhérence des matériaux d'installation ou la performance des produits, notamment sans s'y limiter, la poussière, peinture, goudron, asphalte, cire, huile, graisse, composés au latex, agents de scellement, de mûrissement ou de décoffrage, laitance, particules mal assujetties, substances étrangères et résidus d'adhésif.
3. Rendre la surface du béton rugueuse mécaniquement et la préparer par procédé au jet de sable ou au jet d'eau, grenailage, scarification, surfacage au diamant ou tout autre moyen mécanique approuvé par l'ingénierie (référence ICRI CSP 3 quant au profil acceptable).
4. Après avoir nettoyé le support et l'avoir rendu rugueux mécaniquement, vérifier le taux d'émission de vapeur d'eau (selon le test de chlorure de calcium ASTM F1869). *Ultraplan M20 Plus* est une sous-finition pouvant être utilisée avec d'autres systèmes de planchers finis (tels que revêtements de sol souples, carreaux de céramique et carreaux de vinyle de composition). Toujours suivre les recommandations du fabricant quant à la teneur maximale en humidité et au taux maximal d'émission de vapeur d'eau acceptables avant l'application. Se référer au premier paragraphe de la section « Supports appropriés » de la présente fiche technique.
5. Remplir au préalable fissures, trous et dénivellations profondes avec des matériaux de réfection du béton, particulièrement aux étages là où le matériau risque de couler aux étages inférieurs. Utiliser un produit de ragréage des supports MAPEI approprié pour les réparations profondes et les applications en vue d'une mise en service rapide.
6. Toujours apprêter la surface préparée avec un apprêt MAPEI avant l'application d'*Ultraplan® M20 Plus*. Voir le guide de sélection de produits de MAPEI « Apprêts pour matériaux autolissants ».

7. Lorsqu'*Ultraplan M20 Plus* est employé comme une chape, apprêter la surface avec un apprêt ou un agent d'encollage époxyde à 100 % de solides MAPEI en utilisant la méthode d'épandage de sable.
8. *Ultraplan M20 Plus* peut être utilisé sur les sous-planchers de contreplaqué et les panneaux de particules orientées (OSB) approuvés par l'ingénierie selon le détail F185 de l'édition la plus récente du manuel du Tile Council of North America. Les sous-planchers doivent être adéquatement préparés, bien adhésés et exempts de saleté et de poussière. Lors de l'application de sous-finitions MAPEI sur un revêtement de contreplaqué, les exigences d'installation (revêtement de sol final, charge, usage et/ou déflexion) peuvent nécessiter l'utilisation de *Mapelath* ou d'un treillis à losange (conforme aux exigences de l'ASTM C847) sur le support apprêté, avant l'application de la sous-finition. Dans tous les cas, l'utilisation de la latte offre une meilleure performance, particulièrement sur les panneaux de particules orientées (OSB). Se référer à la récente fiche technique de *Mapelath* pour les directives d'installation. Un mouvement différentiel ou excessif dans un support de contreplaqué peut entraîner des fissures capillaires aux joints de contreplaqué.
9. Pour appliquer *Ultraplan M20 Plus* sur des carreaux de céramique ou de vinyle de composition, des terrazzo de ciment ou d'époxy, ou encore de minces couches de résidus de colle noire, il faut que le support soit adéquatement préparé, bien adhésé, exempt de poussière et de saleté, puis apprêté. Appliquer l'apprêt approprié; voir le guide de sélection de produits de MAPEI « Apprêts pour matériaux autolissants ».

MÉLANGE

Généralités

- Dans un contenant propre (généralement un seau pouvant contenir au moins 18,9 L [5 gal. US]), verser la quantité nécessaire d'eau fraîche, propre et potable. Au besoin, laisser refroidir l'eau jusqu'à 21°C (70°F), puis ajouter *Ultraplan M20 Plus* en remuant lentement. Mélanger dans une proportion de 5,20 à 5,49 L (5,5 à 5,8 qt. US) d'eau par sac de 22,7 kg (50 lb) d'*Ultraplan M20 Plus*.

Une fois l'eau et le sac individuel d'*Ultraplan M20 Plus* combinés, commencer à mélanger le produit à l'aide d'un malaxeur haute vitesse (environ 800 tr/min) jusqu'à consistance homogène et sans grumeaux. Généralement cette étape de mélange dure 90 à 120 secondes.

Mélangé adéquatement, *Ultraplan M20 Plus* ne doit pas présenter de ressuage ou de traces d'eau laissées par le lissage sur la surface finie. Il faut conserver une même proportion de mélange. Pour effectuer le mélange et l'application par temps chaud, suivre les directives de l'ACI. Ne pas ajouter trop d'eau. Pour de meilleurs résultats, employer la Trousse d'outils MAPEI pour autolissants.

Emploi d'un mélangeur à tambour

- En respectant les proportions décrites ci-dessus, mélanger à l'aide d'un malaxeur haute vitesse (environ 1 200 tr/min) muni d'une palette de style « batteur à œufs ». Généralement, cette procédure de mélange demande deux sacs d'*Ultraplan M20 Plus* avec une proportion d'eau par sac appropriée indiquée plus haut. Mélanger jusqu'à l'obtention d'une consistance homogène et sans grumeaux, pendant environ 90 à 120 secondes. Ne pas trop mélanger. Éviter de monter et descendre le malaxeur pendant le mélange du produit et de remuer de façon prolongée, ce qui peut contribuer à embusquer de l'air, réduire la durée

de vie du mélange et causer la formation de trous d'épingle pendant l'application et le mûrissement.

Emploi de pompes

- Pour mélanger mécaniquement *Ultraplan M20 Plus*, en prenant soin de respecter les proportions décrites précédemment, se servir d'un malaxeur en continu et d'une pompe (tuyau d'au moins 42,7 m [140 pi]) ou en discontinu (tuyau d'au moins 33,5 m [110 pi]). Le malaxeur et la pompe doivent être en bonne condition. Il faut les nettoyer périodiquement en suivant les directives du fabricant. Évaluer périodiquement la pression du rotor et du stator avant le mélange. Employer un embout grillagé à l'extrémité du tuyau pour retenir les corps étrangers susceptibles d'entrer dans la trémie de la pompe. Pour s'assurer d'obtenir le mélange parfait et l'écoulement approprié, faire un test d'écoulement à l'extrémité du tuyau. Appliquer au préalable sur une zone-échantillon afin de s'assurer du succès de l'installation.

Remarque : Par temps froid, la durée de malaxage peut être prolongée ou un tuyau plus long peut être utilisé afin d'assurer une performance optimale du produit.

Remarque : Choisir tout l'équipement de sécurité approprié avant l'utilisation. Se référer à la fiche signalétique pour de plus amples renseignements.

APPLICATION DU PRODUIT

1. Lire toutes les directives attentivement avant l'installation.
 2. Avant l'installation, fermer les portes et fenêtres ainsi que les systèmes de chauffage, de ventilation et de conditionnement d'air afin d'éviter les courants d'air pendant l'application et jusqu'à ce que le sol soit mûri. Calfeutrer les trous et les ouvertures sous les portes et autour des fenêtres afin de prévenir les courants d'air. Ajuster le système de ventilation afin d'éviter la circulation d'air en surface. Protéger du soleil direct.
 3. Avant l'application, il faut maintenir la température ambiante et celle du support entre 10°C et 35°C (50°F et 95°F). Dans le cadre d'applications sur une grande superficie, laisser une circulation d'air indirecte afin de dissiper l'humidité produite par l'application d'un produit de nivellement. Conserver les températures dans cette plage pendant au moins les 72 heures qui suivent l'application d'*Ultraplan M20 Plus*. Dans des conditions froides, utiliser une source indirecte de chauffage d'appoint afin de maintenir la température ambiante et celle du support dans la plage recommandée. Lorsque la température dépasse 29°C (85°F), suivre les directives de l'ACI relatives à l'application par temps chaud afin d'assurer le succès de l'installation. Revoir le septième point de la section « Restrictions » de la présente fiche technique.
 4. Pour de meilleurs résultats, travailler en équipe et verser le matériau en continu afin d'éviter d'embusquer de l'air et la formation de joints de reprise.
 5. Planifier la largeur de la coulée afin de maintenir les bords humides tout au long de l'application, en considérant les joints de dilatation. Verser rapidement *Ultraplan M20 Plus* sur un sol adéquatement préparé et apprêté, en traçant des bandes. S'il n'est pas possible de tenir les bords humides, réduire la largeur de la coulée.
 6. *Ultraplan M20 Plus* possède un temps d'emploi approximatif de 15 minutes à 23°C (73°F) et est recommandé dans des applications de 6 mm à 5 cm (1/4" à 2") de profondeur. *Ultraplan M20 Plus* peut être appliqué, dans des endroits plus exigus, de 3 mm (1/8") [ou au moins 12 mm (1/2") pour la circulation des véhicules à roues de caoutchouc] jusqu'à 5 cm (2") d'épaisseur par coulée. Appliquer suffisamment de mélange pour recouvrir toute la surface, même les endroits en saillie.
 7. Un peu après avoir appliqué *Ultraplan M20 Plus*, employer une raclette calibrée MAPEI pour étendre le produit afin d'aider *Ultraplan M20 Plus* à atteindre la profondeur désirée. Après avoir obtenu l'épaisseur voulue, rendre la surface uniforme à l'aide d'un lisseur MAPEI.
 8. Pour des couches épaisses, placer au préalable de 6 à 10 mm (1/4" à 3/8") d'agrégats propres et non réactifs sur la surface apprêtée, mais sans dépasser la moitié de la profondeur totale de la couche. Verser *Ultraplan M20 Plus* sur les agrégats ainsi disposés et racler à fond afin d'assurer un contact intégral et une bonne adhérence avec le support. Puis, verser immédiatement 6 mm (1/4") d'*Ultraplan M20 Plus* sur les agrégats raclés pour obtenir une surface lisse et uniforme. Autrement, il est possible d'ajouter des agrégats (jusqu'à concurrence de 30 % du poids) directement au moment du mélange d'*Ultraplan M20 Plus*.
- Remarque : Utiliser uniquement des agrégats propres et stables. Ne pas utiliser de pierre à chaux ni d'autres types d'agrégats susceptibles d'engendrer des réactions.
9. Protéger la surface de la saleté jusqu'à l'installation complète du revêtement final.
 10. Lorsque utilisé comme chape de finition, un scellant ou un enduit protégera la surface, agissant ainsi comme couche d'usure protégeant *Ultraplan M20 Plus* des saletés et optimisant l'intégrité de la surface.
 11. *Ultraplan M20 Plus* durcit rapidement, en 2 ou 3 heures, permettant la pose de carreaux de céramique et de la pierre naturelle dans un délai aussi court que 3 ou 4 heures (la pierre sensible à l'humidité peut nécessiter un temps de mûrissement prolongé). Les revêtements de sol – tels que les tapis, revêtements de vinyle en feuille, de caoutchouc ou de PVC homogène, carreaux de vinyle pur ou de composition et planches de bois d'ingénierie – peuvent être installés généralement 16 à 24 heures après

Caractéristiques de performance du produit

Tests de laboratoire	Résultats
Ultraplan M20 Plus (avant le mélange)	
État physique	Poudre
Couleur	Gris pâle
Inflammabilité	Propagation du feu : 0 Apport combustible : 0 Émission de fumée : 0
COV (Règlement no 1168 de la SCAQMD de la Californie)	0 g/L
Ultraplan M20 Plus (mêlé)	
Proportions de mélange	Proportions d'eau à <i>Ultraplan M20 Plus</i> (poudre) = 5,20 à 5,49 L par 22,7 kg (5,5 à 5,8 qt. US par 50 lb)
Densité	2,06 kg par L (128 lb par pi ³)
pH	11
Plage des températures d'application	10°C à 35°C (50°F à 95°F)
Temps d'emploi	Environ 15 minutes
Prise finale	2 à 3 heures
Délai avant l'installation des carreaux ou des pierres	3 à 6 heures, selon la température et l'humidité
Délai avant l'installation du revêtement de sol ou de l'enduit	16 à 24 heures, selon la température et l'humidité
Résistance à la compression – CAN/CSA-A5 (ASTM C109)	
1 jour	> 19,3 MPa (2 800 lb/po ²)
7 jours	> 27,6 MPa (4 000 lb/po ²)
28 jours	> 34,5 MPa (5 000 lb/po ²)
Résistance à la flexion – CAN/CSA-A23.2-8C (ASTM C348)	
1 jour	> 4,93 MPa (715 lb/po ²)
7 jours	> 7,90 MPa (1 145 lb/po ²)
28 jours	> 8,83 MPa (1 280 lb/po ²)
Résistance à l'arrachement (rupture du béton) CAN/CSA-A23.2-6B	
7 jours	> 2,48 MPa (360 lb/po ²)
28 jours	> 3,03 MPa (440 lb/po ²)

Durée de conservation et caractéristiques d'application

Durée de conservation	6 mois dans l'emballage d'origine entreposé dans un endroit sec, chauffé et couvert
-----------------------	---

Classifications de la division CSI

Concrete Topping	03 53 00
Cast Underlayment	03 54 00

Emballage

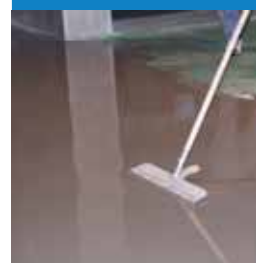
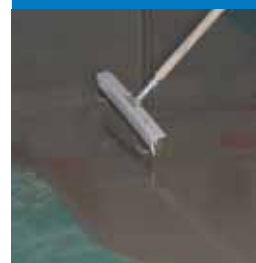
Code produit	Format
19250000	Sac : 22,7 kg (50 lb)

Couverture approximative du produit en fonction de l'épaisseur pour un sac de 22,7 kg (50 lb)

Épaisseur	Rendement
3 mm (1/8")	4,46 m ² (48 pi ²)
6 mm (1/4")	2,23 m ² (24 pi ²)
12 mm (1/2")	1,11 m ² (12 pi ²)

* Les couvertures indiquées ne sont fournies qu'à des fins d'estimation. Les couvertures réelles sur le chantier peuvent varier selon l'état du support, le type d'équipement, l'épaisseur appliquée et les techniques d'application employées.

Ultraplan[®] M20 Plus



Ultraplan® M20 Plus



l'application. Protéger la surface des saletés jusqu'à la pose du revêtement de sol final. Tous les énoncés énumérés ci-dessus sont sujets aux conditions réelles de température et d'humidité sur le chantier.

MÛRISSEMENT

1. *Ultraplan M20 Plus* mûrit de lui-même; ne pas employer de méthode de cure humide ni de composés de mûrissement ou de scellement.
2. Protéger *Ultraplan M20 Plus* des courants d'air et de la chaleur excessive pendant le mûrissement. Fermer les systèmes de ventilation et de chauffage par radiation et protéger jusqu'à 24 heures après la fin des travaux.
3. Éviter de circuler sur la surface pendant au moins 2 ou 3 heures après l'installation, selon la température et l'humidité ambiante.
4. Protéger *Ultraplan M20 Plus* de la circulation, de la saleté et de la poussière des autres corps de métier jusqu'à ce que le scellant ou l'enduit final pour sol soit appliqué et entièrement séché. La surface d'*Ultraplan M20 Plus* ne doit pas être laissée à découvert; toujours la recouvrir d'un enduit résistant à l'abrasion (scellant) ou un fini à plancher.
5. Ne pas soumettre *Ultraplan M20 Plus* à des charges vives, comme celles des chariots élévateurs, pendant au moins 48 heures après l'installation.
6. Il est possible de sceller ou enduire *Ultraplan M20 Plus* 24 heures après l'application. Suivre les recommandations du fabricant du scellant ou de l'enduit. Avant l'application, tester tous les produits de traitement de la surface sur une zone-échantillon pour assurer l'obtention des résultats escomptés. S'assurer que la teneur en humidité satisfait aux exigences du fabricant de l'enduit et du revêtement de sol.

NETTOYAGE

Se laver les mains et nettoyer les outils à l'eau, rapidement avant que le matériau ne durcisse. Une fois durci, le matériau ne s'enlève que par action mécanique.

DOCUMENT DE RÉFÉRENCE

Guide de sélection de produits : Apprêts pour matériaux autolissants	RGC0609F*
---	-----------

* Au www.mapei.com

Se référer à la fiche signalétique de MAPEI pour les données spécifiques relatives à la teneur en COV, la santé et sécurité et la manipulation du produit.

AVIS DE RESPONSABILITÉ

Avant d'employer lesdits produits, l'utilisateur doit s'informer et s'assurer qu'ils conviennent aux fins auxquelles il les destine et lui seul assumera tous les risques et responsabilités de quelque nature que ce soit à cet égard. **TOUTE RÉCLAMATION EST RÉPUTÉE ABANDONNÉE SAUF SI UN AVIS ÉCRIT NOUS EST PARVENU DANS LES QUINZE (15) JOURS SUIVANT LA DÉCOUVERTE DE LA DÉFECTUOSITÉ OU LA DATE À LAQUELLE LADITE DÉFECTUOSITÉ AURAIT RAISONNABLEMENT PU ÊTRE DÉCOUVERTE.**

Nous appuyons fièrement les organismes suivants reliés à l'industrie :



MAPEI Siège social des Amériques
1144 East Newport Center Drive
Deerfield Beach, Floride 33442
Téléphone : 1 888 US-MAPEI
(1 888 876-2734)

Services techniques
1 800 361-9309 (Canada)
1 800 992-6273 (États-Unis et Porto Rico)
Service à la clientèle
1 800 42-MAPEI (1 800 426-2734)

Pour les renseignements les plus récents sur les données du produit et la garantie BEST-BACKED^{MC}, consulter www.mapei.com.

Date d'édition : 29 septembre 2010
PR5038 M2PD_110Fvp © 2010 MAPEI Corporation.
Tous droits réservés. Imprimé aux É.-U.